



ふれ愛ネットワーク

# 社協だより

《豊川市社会福祉協議会会章》  
(シンボルマーク)

～うれしいな ちいきの人の 思いやり～

(社協とは…豊川市社会福祉協議会の略称です。)

## 赤い羽根共同募金運動にご協力ありがとうございました!!



令和7年度共同募金に**12,557,916円**が寄せられました。

豊川市共同募金委員会

昨年度の赤い羽根共同募金運動につきまして、町内会、事業所、学校、民生委員・児童委員、ボランティアをはじめ市民の皆さまから温かいご理解とご協力をいただき、誠にありがとうございました。

皆さまにご協力いただきました募金は、愛知県共同募金会を通じ、豊川市社会福祉協議会に配分され、地域福祉活動の貴重な財源として有効に活用させていただきます。

令和7年度赤い羽根共同募金寄附者ご芳名 (1万円以上・五十音順・敬称略)

■令和7年度 共同募金実績

種別	金額
一般募金	
戸別募金	7,214,502円
事業所募金	1,947,776円
職域募金	930,318円
学校募金	803,972円
街頭募金	347,132円
一般募金	575,413円
合計	11,819,113円
歳末たすけあい募金	738,803円
総計	12,557,916円

### 事業所募金

- 石国産業株式会社
- イチビキ株式会社第一工場
- 伊藤医院
- 伊藤歯科医院
- 医療法人 安形医院
- 医療法人ささき小児科
- 医療法人高橋医院
- 宇都宮工業株式会社
- NJT銅管株式会社
- 太田産業株式会社
- 株式会社A I HO
- 株式会社青山製作所
- 株式会社アユセン
- 株式会社アンデン
- 株式会社イトコー
- 株式会社イワツキ
- 株式会社太田屋製菓
- 株式会社加藤数物
- 株式会社加藤製作所
- 株式会社共栄社
- 株式会社光陽
- 株式会社松栄管工
- 株式会社杉浦鉄筋
- 株式会社竹茂
- 株式会社東海カントリークラブ
- 株式会社トヨテック
- 株式会社中村精機音羽製作所
- 株式会社ニコン・エンロール
- 愛知 ラボラトリー オブ エクセレンス
- 株式会社日車エンジニアリング
- 株式会社のだや
- 株式会社波多野組
- 株式会社林工務店
- 株式会社細井設計
- 株式会社御津クリーナー
- 株式会社御津建
- 株式会社御津精機製作所

- 株式会社ヤスタコーポレーション
- 株式会社ヤマグチマイカ
- 株式会社リツメディカル
- 社会福祉法人清源会 もくせいの花
- 宗教法人松源院
- 宗教法人世界心道教
- 宗教法人豊川閣妙厳寺
- 大功不動産株式会社
- タカダ自動車株式会社
- たけもとクリニック
- 東豊電設株式会社
- 豊川信用金庫
- 鳥井建設株式会社
- 永田鉄工株式会社
- 日本車輛製造株式会社豊川製作所
- 林ステンレス工業株式会社
- ひまわり農業協同組合
- 平江建設株式会社
- 不二工業株式会社
- 有限会社石黒設備
- 有限会社伊藤溶接工作所
- 有限会社岩富
- 有限会社大井薬局
- 有限会社小松工業
- 有限会社小山鉄工建設
- 有限会社篠田建設
- 有限会社野沢建築
- 渡辺製缶株式会社

### 職域募金

- 愛知県豊川警察署
- 一般社団法人豊川市医師会
- 一般社団法人豊川市歯科医師会
- 一般社団法人豊川市薬剤師会
- イトモル株式会社
- オーエスシー株式会社
- 株式会社加藤製作所
- 株式会社共栄社
- 株式会社東海理化電機製作所

- 社会福祉法人清源会
- もくせいの花
- 社会福祉法人としなが福祉会
- 宗教法人豊川閣妙厳寺
- 豊川市社会福祉協議会
- 豊川市役所
- 豊川商工会議所
- 豊川信用金庫
- 陸上自衛隊豊川駐屯地
- 学校募金
- 高等学校・特別支援学校・専門学校
- 愛知県立国府高等学校
- 愛知県立豊川工科高等学校
- 愛知県立小坂井高等学校

- 中学校
- 豊川市立南部中学校
- 豊川市立中部中学校
- 小学校
- 豊川市立豊川小学校
- 豊川市立桜木小学校
- 豊川市立三蔵子小学校
- 豊川市立牛久保小学校
- 豊川市立中部小学校
- 豊川市立八南小学校
- 豊川市立国府小学校
- 豊川市立桜町小学校
- 豊川市立代田小学校
- 豊川市立一宮東部小学校
- 豊川市立長沢小学校
- 豊川市立御津南部小学校

- 保育園
- 恵の実保育園
- 桜町保育園
- 諏訪保育園
- 豊川北部保育園
- 幼稚園
- 豊川幼稚園
- 愛知双葉幼稚園

- 西明寺幼稚園
- 認定こども園
- 豊川東幼稚園
- 街頭募金
- 豊川市民生委員児童委員協議会
- 小坂井ボイス
- 一般募金
- 豊川市身体障害者福祉協会
- 内藤 勝好
- 岡崎信用金庫赤坂わが有志代表 古古武志
- ふれ愛みんなのフェスティバル実行委員会

### 歳末たすけあい募金

- 一般募金
- 愛知県明るい社会づくり推進豊川地区協議会
- 一宮経済同友会
- 一宮商工会役員親睦会
- 社会福祉法人清源会もくせいの花
- 豊川市社会福祉協議会職員一同
- 豊川市役所部課長会
- 豊川市役所課長補佐会
- 豊川信用金庫本店豊伸会
- 豊川ロータリークラブ
- ふれあいセンター来館者一同
- ボイスカウト豊川第7団
- 街頭募金
- 愛知県明るい社会づくり推進豊川地区協議会
- 豊川市民生委員児童委員協議会
- 豊川市立音羽中学校
- 豊川市立中部中学校
- 豊川市立豊川小学校



# 豊川市社会福祉協議会 令和8年度 事業計画と予算



## ◆事業計画

### ■基本方針

人口減少や少子高齢社会が進む中、現世代が後期高齢者に達する2025年を迎え、地域を支える福祉基盤がより脆弱化する中で、地域における福祉課題は、年々複合化・複雑化し、増加の途をたっています。このため、誰一人取り残さない「地域共生社会」の実現に向けて取り組んでいる本会の果たすべき役割がより層々大きくなっていると考えます。

本会では「ふれあい 支えあい 夢のある元気なまち」とよかわく みんなでつくる地域共生社会の実現に向けて、令和5年度に豊川市と体的に作成した、第4次地域福祉計画(第5次地域福祉活動計画)に基づき、計画に掲げられた施策を取り組んでまいりました。令和8年度は、第5次地域福祉計画(第6次地域福祉活動計画)の策定準備のため、地域福祉活動者に対するアンケート調査を実施し、地域住民の福祉ニーズや課題を明らかにし、また、本会の果たすべき役割を再確認し、地域課題の解決に向けて取り組んでまいります。

組んでまいります。

さらに本年は、新たに利用者支援事業を豊川市から受託し、妊産婦及びひここと子育て家庭をとりまく様々な課題に対応するため、地域資源の開拓及び活用を図るとともに、地域における関係機関、団体等との連携体制を構築強化に努めてまいります。

### ■重点事業

①利用者支援事業(地域資源開拓) デイサービス業務)の受託  
妊産婦及びひここと子育て家庭をとりまく様々な課題に対応するため、地域資源の開拓及び活用を図るとともに、地域における関係機関、団体等との連携体制を構築強化することを目的に豊川市から委託を受け、職員1名を総合保健センターに配置するものです。

②第5次地域福祉計画(第6次地域福祉活動計画)の策定準備  
豊川市とともに策定した第4次地域福祉計画(第5次地域福祉活動計画)は、4年目を迎え、本年度は計画の進捗状況及び成果等の評価を実施し、次期計画を策定してまいります。

③重層的支援体制整備事業の体制強化  
地域住民の複雑化・複合化した支援ニーズに対応する包括的な支援体制を強化し、属性を問わない相談支援、多様な参加支援、地域づくりに向けた支援を体的に行います。

④地域包括支援センターの体制強化  
住み慣れた地域で健やかに安心して生活を営むことができるよう、地域包括支援センターに職員を増員し体制強化を図ります。

⑤ボランティアセンター創設50周年記念事業の開催  
昭和51年12月1日に社会奉仕センターとして設置されたボランティアセンターが令和8年度に創設50周年を迎えます。ボランティア活動者向けに記念講演会を実施し、ボランティア活動の推進に取り組み、本会センター事業の啓発を図ります。

## ◆予算

■一般会計予算 総額 1,199,018千円

収入の部		(単位:千円)
勘定科目	予算額	
1 会費収入	11,831	
2 寄附金収入	2,600	
3 経常経費補助金収入	305,021	
4 受託金収入	641,470	
5 貸付事業等収入	1,072	
6 事業収入	5,240	
7 負担金収入	913	
8 介護保険事業収入	104,948	
9 障害福祉サービス等事業収入	36,150	
10 受取利息配当金収入	9,145	
11 その他の収入	10,044	
12 施設整備等補助金収入	1,411	
13 積立資金取崩収入	62,689	
14 前期末支払資金残高	6,484	
<b>経常収入計</b>	<b>1,199,018</b>	

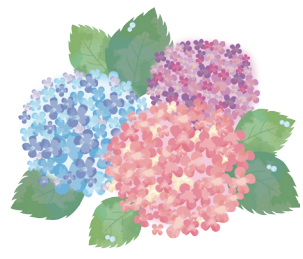
支出の部		(単位:千円)
事業区分・拠点区分・サービス区分	予算額	
<b>1 社会福祉事業</b>	<b>635,122</b>	
1 法人運営事業	196,183	
1 法人運営事業	106,276	
2 退職手当積立金事業	86,646	
3 企画・広報事業	3,261	
2 福祉活動事業	276,641	
1 福祉活動推進事業	75,378	
2 高齢者居宅介護等事業(市受託事業)	248	
3 日常生活自立支援事業	9,934	
4 ひとり親家庭等日常生活支援事業	56	
5 ボランティアセンター活動事業	19,423	
6 貸付金事業	12,967	
7 共同募金配分金事業	11,792	
8 歳末たすけあい配分金事業	1,297	
9 シルバーハウジングLSA事業	11,265	
10 老人福祉センター事業	134,281	
3 障害者総合支援事業	162,298	
1 障害者居宅介護等事業	38,613	
2 相談支援事業	18,933	
3 障害者基幹相談支援センター事業	46,642	
4 障害者生活介護施設事業	58,110	
2 公益事業	579,997	
1 地域包括支援センター事業	517,758	
1 南部地域包括支援センター事業	195,144	
2 北部地域包括支援センター事業	108,743	
3 東部地域包括支援センター事業	109,091	
4 西部地域包括支援センター事業	104,780	
2 成年後見支援センター事業	27,514	
1 成年後見支援センター事業	27,514	
3 施設管理事業	34,725	
1 社会福祉会館事業	18,145	
2 地域福祉センター事業	11,808	
3 ボランティア・市民活動センター事業	4,772	
<b>経常支出計</b>	<b>1,215,119</b>	
内部取引消去	△ 16,101	
内部取引消去後	<b>1,199,018</b>	

## ◆収支決算 令和7年度豊川市社会福祉協議会一般会計決算報告書

去る令和8年6月10日に理事会、6月25日に定時評議員会を開催し、令和7年度事業報告及び一般会計の決算について、承認を受けましたので報告します。

一般会計		(単位:円)
収入の部		
勘定科目	決算額	
1 会費収入	11,900,600	
2 寄附金収入	2,353,364	
3 経常経費補助金収入	261,856,947	
4 受託金収入	522,124,831	
5 貸付事業収入	915,000	
6 事業費収入	9,040,886	
7 負担金収入	1,239,010	
8 介護保険事業収入	111,102,144	
9 障害福祉サービス等事業収入	38,264,064	
10 受取利息配当金収入	9,893,483	
11 その他の収入	3,025,967	
12 流動資産評価等に係る資金増加額	2,934,400	
13 施設整備等補助金収入	1,001,550	
14 積立資産取崩収入	9,628,006	
15 事業区分間繰入金収入	8,393,626	
16 拠点区分間繰入金収入	4,510,798	
17 サービス区分間繰入金収入	2,566,860	
18 前期末支払資金残高	8,261,687	
<b>経常収入計</b>	<b>1,009,013,223</b>	
内部取引消去	△ 15,471,284	
内部取引消去後	<b>993,541,939</b>	

支出の部		(単位:円)
事業区分・拠点区分・サービス区分		決算額
<b>1 社会福祉事業</b>	<b>510,787,272</b>	
1 法人運営事業	119,102,476	
1 法人運営事業	92,506,822	
2 職員退職手当積立金事業	24,182,086	
3 企画・広報事業	2,413,568	
2 福祉活動事業	252,532,499	
1 福祉活動推進事業	70,568,859	
2 高齢者居宅介護等事業	116,519	
3 日常生活自立支援事業	8,148,566	
4 ひとり親家庭等日常生活支援事業	0	
5 ボランティアセンター活動事業	15,450,857	
6 貸付金事業	10,837,664	
7 共同募金配分金事業	11,643,680	
8 歳末たすけあい配分金事業	1,360,803	
9 シルバーハウジングLSA事業	9,186,980	
10 老人福祉センター事業	125,218,571	
3 障害者総合支援事業	139,152,297	
1 障害者居宅介護等事業	32,767,895	
2 相談支援事業	16,446,971	
3 障害者基幹相談支援センター事業	38,364,438	
4 障害者生活介護施設事業	51,572,993	
2 公益事業	485,176,904	
1 地域包括支援センター事業	429,087,276	
1 南部地域包括支援センター事業	152,989,801	
2 北部地域包括支援センター事業	84,994,299	
3 東部地域包括支援センター事業	100,092,830	
4 西部地域包括支援センター事業	91,010,346	
2 成年後見支援センター事業	24,832,605	
1 成年後見支援センター事業	24,832,605	
3 施設管理事業	31,257,023	
1 社会福祉会館事業	16,262,735	
2 地域福祉センター事業	10,874,357	
3 ボランティア・市民活動センター事業	4,119,931	
<b>経常支出計</b>	<b>995,964,176</b>	
内部取引消去	△ 15,471,284	
内部取引消去後	<b>980,492,892</b>	
<b>収入 - 支出</b>	<b>13,049,047</b>	



# ふれあい フォトコンテスト

について

豊川市社会福祉協議会では「隣近所や家族のふれあい」を対象としたフォトコンテストを実施しております！

応募対象となる写真は下記のとおりです。

- ❶隣近所の方や家族が交流する様子を写した写真
- ❷ひまわり農業協同組合提供のひまわりの花を通して、隣近所のふれあいを感じさせる写真



## ●応募資格

豊川市内に在住、在勤、在学の方

## ●応募方法

電子データでの応募または印刷した写真（日付抜き、カラー：2Lサイズ）の裏面に氏名を記入の上、応募用紙とともに社会福祉協議会各窓口へ提出してください（郵送可）。

## ●応募要件

- 応募作品は1人1点まで
  - 撮影場所は豊川市内で、過去1年以内に撮影したものであること
- ※詳しくはホームページをご確認ください。

## ●応募期間

令和8年8月31日 日 まで

## ●優秀作品（ギフト券を贈呈します。）

- 豊川市社会福祉協議会長賞 1点（20,000円分）
- ひまわり農業協同組合長賞 1点（15,000円分）
- 審査員特別賞 3点（10,000円分）
- 入選 10点（3,000円分）

## ●発表及び表彰

入賞者には、書面にて直接通知します。入賞作品は、本会が年末に作成するカレンダー及び令和9年1月1日号の社協だよりに掲載します。また、ふれ愛・みんなのフェスティバル2026（仮称）（令和8年10月25日開催予定）において、表彰式を行います。

## ●作品の活用

優秀作品は豊川市社会福祉協議会が著作権を有するものとし、各種福祉事業及び刊行物等に幅広く活用させていただきます。

## ◆応募・問い合わせ先

〒442-0068 豊川市諏訪3丁目242番地（豊川市社会福祉会館「ウィズ豊川」）  
社会福祉法人豊川市社会福祉協議会 地域福祉課 地域福祉係

TEL ● 83-5211 / FAX ● 89-0662 Eメール t-shakyo@toyokawa-shakyo.or.jp

※ご提出いただいた個人情報につきましては、当コンテスト以外では一切使用いたしません。

ホームページ  
申し込みフォーム



※この事業は豊川市社会福祉協議会会費及び赤い羽根共同募金配分金で実施しています。

## ふれあい活動備品の貸出について

豊川市内で、地域やボランティア団体等の皆さんが実施する地域福祉活動や住民相互の交流に役立つ綿菓子機やポップコーン機、輪投げなどのふれあい活動備品の貸出をしています。



### 【問い合わせ先】

豊川市社会福祉協議会  
地域福祉係 ☎(0533)83-5211

## 福祉機器のリサイクルを行っています！

不要となった福祉機器を譲りたい方、福祉機器を必要とする方それぞれに情報を提供する事業を行っています。家庭などで不要となった車イス（電動を除く）、歩行器、杖などの福祉機器をお持ちでしたら、リサイクルしてみませんか。



### 【問い合わせ先】

豊川市社会福祉協議会  
地域福祉係 ☎(0533)83-5211

## 善

### 意のコーナー

●多くのご寄附、ご寄贈をいただき、ありがとうございました。

（順不同・敬称略）

#### 寄 付

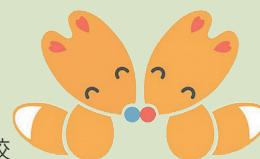
連合愛知三河東地域協議会 ……44,000円  
愛ITクラブ ……143,578円  
一般社団法人 大木報公社 ……100,000円  
サロン西豊 ……9,608円  
渡邊 温子 ……100,000円  
匿名4件 ……385,119円

#### 寄 贈

匿名1件 ……尿取りリパッド  
山本 知代 ……絵本

#### フードバンク事業への食品寄附

豊川信用金庫、豊川市立御津北部小学校  
大東建託株式会社、豊川市、匿名8名



（令和8年2月4日から令和8年5月14日受付まで）

●善意のコーナーについてのお問い合わせは 豊川市社会福祉協議会 ☎83-5211

# 職員募集のお知らせ

詳しくはこちら▶



## 正規職員

令和9年4月1日採用候補者試験を次のとおり実施します。

### 職種

#### ①事務員

平成10年4月2日以降に生まれた方で4年制大学を卒業した方、または令和9年3月31日までに卒業見込みの方

#### ②社会福祉士

昭和62年4月2日以降に生まれた方で社会福祉士資格を有する方。令和9年3月31日までに取得見込みの方を含む。

#### ③保健師

昭和62年4月2日以降に生まれた方で保健師資格を有する方。令和9年3月31日までに取得見込みの方を含む。

採用予定人数 あわせて2名程度

第1次試験 7月26日(日) 第2次試験 8月19日(水)

申込 豊川市社会福祉協議会総務課総務係で申込書を配布しています(ホームページからダウンロードも可能)。必要事項を記入し、7月15日(水)までに提出してください。詳しくはホームページをご覧ください。

### 臨時職員

ゆうあいの里南障害者生活介護施設“はなの和”にて従事する看護師及び生活支援員並びに非常勤ホームヘルパーを募集しています。勤務条件等詳しくはホームページをご覧ください。

問い合わせ先:総務課総務係 ☎(0533) 83-5211

## 『じよいなす豊川』で魅力あるお出かけ情報を探してみませんか?

### 『じよいなす豊川』とは?

市内で開催されるイベントや集いの場など地域の情報をリアルタイムに発信・検索できるWebアプリケーションです。『じよいなす豊川』が情報を「届けたい人」と「知りたい人」をつなぎます。

「今日」「今から」開催されるイベントなどが日付、ジャンルごとに検索できるほか、現在地から会場までの距離も知ることができます。

### イベントや地域活動をPRしたい団体“大募集”

じよいなす豊川では、地域で開催されるイベントや地域活動をPRしたい団体を募集しています。「多くの方にイベントを知ってほしい」「活動の参加者を増やしたい」など、イベントや地域活動の情報を地域に向けて発信したい団体につきましては、ぜひ下記の問い合わせ先までご連絡ください。



詳しくはこちら▶



◆問い合わせ先 豊川市社会福祉協議会 地域支援課 南部福祉相談センター  
TEL 89-8820 FAX 89-8812 Eメール t-shakyo8820@vega.ocn.ne.jp

## ボランティアコーナー



### おもちゃ図書館「バンビ」

★令和8年度4月から開催日が変わりました★

#### <開館日>

月	開催日	
7月	11日(土)	28日(火)
8月	8日(土)	25日(火)
9月	12日(土)	29日(火)

#### <開館時間>

14時から16時まで

#### <場所>

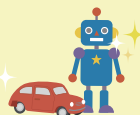
豊川市社会福祉会館「ウィズ豊川」  
1階機能訓練室

#### <対象>

未就学のお子さんとそのごきょうだい

#### <ここがおススメ!>

かわいい・かっこいいおもちゃや絵本がたくさん!  
気に入ったおもちゃは、**3点まで**貸し出し可能です♪



### おもちゃ病院

#### <開館日>

原則として、おもちゃ図書館「バンビ」と同じ。

**お休みの場合もありますので  
事前にボランティアセンターまで  
お問い合わせください。**

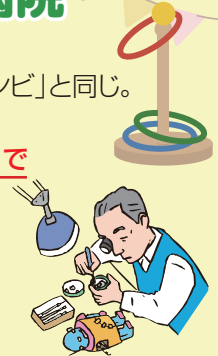
#### <開館時間>

14時から16時まで

※受付は15時30分まで

#### <注意>

- 持ち込めるおもちゃは **1グループ2つ**まで。
- 修理できるおもちゃの数に限りがありますので、お早めのご来館をお勧めしています。
- 費用は不要ですが、ボランティアの数が足りません。ご興味のある方は、ぜひお力添えをお願いします。
- 全てのおもちゃを修理できる訳ではありません。その旨、ご承知おきください。



【お問合せ、お申込みは・・・】 (受付時間 月曜日から金曜日まで ※土日祝日は除く 午前8時30分～午後5時15分まで)

豊川市社会福祉協議会 ボランティアセンター

☎0533-83-0630 (直通) FAX 0533-89-0662 電子メール t-shakyo0630@etude.ocn.ne.jp

※ボランティア活動に安心を♪ ボランティア活動保険・ボランティア行事用保険、随時申請受付中!!