

概要版

# 第3次 豊川市地域福祉計画

ふれあい 支えあい 夢のある元気なまち とよかわ  
～みんなでつくる支えあいのまち～



©いなりん

計画期間

平成30(2018)年度

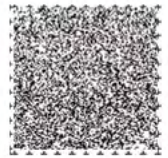
平成34(2022)年度

平成30年3月

豊川市  
豊川市社会福祉協議会

この概要版には、視覚障害者用活字文章読み上げ装置で使う音声コードを付けています。

# 地域福祉計画ってなあに？



近年、高齢や障害、介護や子育て、生活困窮などさまざまな理由により、自分だけでは問題を解決することができず、生きづらさを感じている人が増えています。また、虐待やひきこもり、ニート等、地域の福祉課題は多種・多様化し、複合化する傾向もうかがえます。このような中で、誰もが住み慣れた地域で、安心して暮らしていくためには、日常の生活課題を早期に発見し、適切に解決することが必要です。

地域福祉とは、さまざまな課題を抱える人々の福祉ニーズや身近な地域の福祉課題を解決するために、市民や地域福祉団体、社会福祉協議会、行政が互いに協力して、取り組むことです。

豊川市では、既存の福祉サービスや地域の取り組みでは解決することが困難な新たな生活課題や地域問題の解決に向けた実効性のある計画として、「第3次豊川市地域福祉計画」を策定しました。



# みんなで支えあう地域社会

まず自分や家族でできることは自ら行うという「自助」、自分だけでは解決できないことは、地域の中で力を合わせて解決していくという「共助」、地域でも解決できないことは、行政や社会福祉協議会などの公的サービスを活用して解決を図る「公助」の3つの視点を組み合わせていくことが重要です。

## 自助

- ・個人や家族でできること
- ・自らの生活を維持、または向上させるために行う努力や行動

## 共助

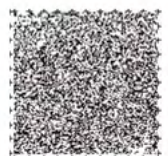
- ・市民や地域団体等の理解や参加のもとで行われる、支えあいや支援

## 公助

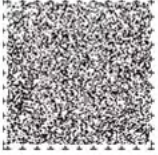
- ・行政施策として行うサービスや支援体制
- ・福祉向上のための環境整備



©いなりん



# 第3次地域福祉計画の基本理念と4つの目標



豊川市でも、今後、少子高齢化や核家族化の進行が予想されることから、身近な地域における見守り活動等、市民みんなで作っていき、ふれあい、支えあう地域社会のあり方がますます重要になっています。また、それぞれの地域特性を踏まえた地域活動を継続するとともに、新たな地域課題や福祉ニーズに対して、地域住民が主体的に取り組むことによって、地域を育んでいくことが大切です。

## 基本理念

**ふれあい 支えあい 夢のある元気なまち とよかわ**  
～みんなで作る支えあいのまち～

### 基本目標 1

**みんなでふれあい 学ぶ  
絆と交流の場づくり**  
～知りましょう～

○「あいさつ」や「声かけ」の意識を啓発し、地域活動に参加しやすい環境づくりを行うとともに、地域と学校が連携し福祉教育を進め、市民の誰もが普段の生活から福祉の心を持ち、いつも笑顔で声をかけ合える地域づくりをめざします。

### 基本目標 2

**みんなで創る 助け合い  
支えあいのしくみ**  
～参加しましょう～

○地域住民が地域における身近な生活課題や地域の現状を把握し、自らがその課題解決の担い手として、主体的に話し合いの場に参加することが大切です。また、ボランティア・市民活動団体や地域福祉活動者等の交流を図り、身近な福祉課題の解決に向けた取組みを進めます。

### 基本目標 3

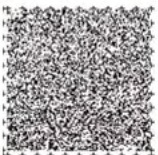
**みんなで支える 各種  
福祉サービスの推進**  
～活用しましょう～

○住み慣れた地域で自立し、安心して暮らしていくため、在宅支援サービスの充実、サービス提供者の質の確保・向上を図っていくことが重要です。また、情報提供の充実を図るとともに、地域の身近な相談窓口で気軽に相談ができるしくみづくりを進めます。

### 基本目標 4

**みんなで進める 人に  
やさしいまちづくり**  
～広げましょう～

○地域特性を踏まえた利便性の確保に努めるとともに、日頃から、防災や防犯に対する意識を高めます。地域福祉活動を中心とする日常の支援体制等を整え、地域の福祉コミュニティを向上させ、災害や犯罪に強いまちづくりを進めます。



# 地域福祉の取り組み

市民、地域団体・ボランティア・市民活動団体、社会福祉協議会、行政等、  
みんなで力を合わせ、地域福祉を推進していきましょう。

## 基本目標 1

みんなでふれあい学ぶ  
絆と交流の場づくり  
～知りましょう～

### 基本方針 1-1

#### 地域の助け合い意識の醸成

日頃からの隣近所でのあいさつ運動の推進や、地域のイベントに気軽に参加し互いにふれあうことで、支えあいの意識の向上を図りましょう。

#### 施策

- 1 あいさつ運動の推進
- 2 助け合い意識の醸成・啓発

### 基本方針 1-2

#### 地域と学校の連携による 人づくり地域づくり

ボランティア・地域福祉活動等への理解と参加を促進するとともに、地域や家庭、学校との連携をさらに強化していきましょう。

地域や家庭、  
学校のつながりが  
大切だね。

#### 施策

- 1 福祉教育・体験学習の推進
- 2 地域と学校の連携強化

地域行事や  
活動に参加して  
地域の人々と  
交流しましょう！

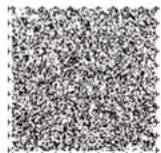
### 基本方針 1-3

#### 地域の身近な交流・ ふれあいの推進

気軽に参加できる地域行事や活動など交流の機会の提供や、安心して気軽に立ち寄れる居場所づくりを推進していきましょう。

#### 施策

- 1 地域交流の推進
- 2 居場所づくりの推進



©いなりん



## 基本目標 2

# みんなで創る 助け合い 支えあいのしくみ ~参加しましょう~

### 基本方針 2-1 地域における 見守り活動の推進

日頃からの市民一人ひとりの見守り意識をより一層高めるとともに、地域の見守り活動をさらに進めていきましょう。

#### 施策

- 1 地域の見守り意識の醸成
- 2 地域の見守り活動への支援



見守り活動で  
地域のささえあいを  
強くしよう！

### 基本方針 2-3 地域組織活動の促進

地域における見守り活動や助け合い活動を継続的に実施するためにも、町内会活動へさまざまな支援を行いきましょう。

#### 施策

- 1 町内会の周知と加入促進
- 2 地域組織活動への支援

地域で活動する  
人たちの連携も  
大切よね。

町内会に  
たくさんの方が  
参加してもらえると  
活気がでるわ。



### 基本方針 2-2 ボランティア・ 市民活動の促進

地域の多くの人にボランティア等の活動へ気軽に参加してもらうための仕組みづくりを行いきましょう。

#### 施策

- 1 ボランティア・市民活動の活性化への支援
- 2 人材の育成



© いなりん

### 基本方針 2-4 地域活動者の役割分担と 連携強化

コミュニティソーシャルワーカーが専門的な立場から支援するなど、互助機能の強化を図りましょう。

#### 施策

- 1 地域活動者間の交流と連携強化

## 基本目標 3

# みんなで支える 各種 福祉サービスの推進

～活用しましょう～

### 基本方針 3-1

## 相談支援機能の充実

相談窓口等の周知徹底を図るとともに、複雑・多様化する課題や専門的な相談に対応するため、相談員の資質向上やさまざまな専門機関との連携を強化しましょう。

### 施策

- 1 身近な総合相談機能の充実
- 2 行政等の専門相談支援の充実
- 3 生活に困っている人への支援の充実

### 基本方針 3-2

## 情報提供の充実

福祉サービスや制度等について、誰に対してもわかりやすく、適正な情報提供を行いましょう。

### 施策

- 1 福祉サービス等のわかりやすい情報提供

困った時に相談しましょう。



### 基本方針 3-3

## 在宅福祉サービスの充実

支援を必要とする人とその家族等に必要なサービスが提供されるよう、よりきめ細かな福祉サービスの充実を図りましょう。

### 施策

- 1 きめ細かな生活支援の充実
- 2 介護者等への支援

### 基本方針 3-4

## 権利擁護の推進

高齢者や障害者、子ども等に対する虐待防止と早期発見に努め、当事者の権利を守りましょう。

### 施策

- 1 権利擁護体制の充実
- 2 成年後見制度等の充実
- 3 虐待の早期発見と対応のしくみづくり

### 基本方針 3-5

## サービスの質の向上

福祉サービスを充実させていくとともに、サービス提供事業者との連携を強化し、利用者にわかりやすい情報公開を進め、福祉サービスの質の向上を図りましょう。

### 施策

- 1 福祉サービスの質の確保・向上

地域と事業者が連携して  
よりよい福祉サービス  
を提供していこう！



## 基本目標 4 みんなで進める 人に やさしいまちづくり ～広げましょう～

### 基本方針 4-1 身近な地域の 暮らしやすさの確保

高齢化が進むなか、地域特性を踏まえた「住みやすさ」を確保するための取り組みを進めましょう。

#### 施策

- 1 地域環境の整備
- 2 移動困難者に対する支援の充実

安心して  
出かけられると  
いいな。



### 基本方針 4-2 地域の防災・ 防犯活動の推進

近隣住民同士の交流や地域での見守り活動を通じた防災・防犯対策や意識を高めるための取り組みにより、安全・安心な地域づくりを進めましょう。

#### 施策

- 1 地域防災活動の促進
- 2 地域防犯活動の促進
- 3 子どもの安全対策の推進



©いなりん

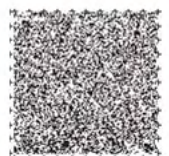
## 本計画の重点ポイント

豊川市における地域福祉をより効果的に推進するために、各施策を横断的に捉え、特に注視すべき視点で取り組んでいく内容を重点ポイントとして設定します。

- (1) 地域活動者への支援及び新たな担い手の発掘
- (2) 地域における総合相談支援体制の強化
- (3) 身近なネットワークと地域包括ケアシステムとの連動



©いなりん



# 地域の取り組み「まちづくりのテーマ」

社会福祉協議会では、10 中学校区 34 地区において、地域における共助を育む機会として、ワークショップ形式による地域福祉懇談会を開催しました。

各地区の「地域のよいところ」や「地域の課題」を明らかにするとともに、地区ごとの「まちづくりのテーマ」を定め、今後の取り組みを検討しました。



いなりん

## 音羽中学校区懇談会

音羽

人にやさしく緑豊かな文化を愛するまち音羽

## 西部中学校区懇談会

国府

住んでみたいまち  
笑顔であいさつ安心安全なまち

国府東部

向こう三軒両隣り、助け合い精神にあふれたまち

国府南部

誰とでもあいさつが出来るまち

御油

安心・安全な住みよいまち御油

## 御津中学校区懇談会

御津北部

みんなで協力住みよい環境

御津南部

歴史と伝統と地区の絆を大切にする町

## 中部中学校区懇談会

八南

支え合い助け合いが出来るまち

平尾

地域の住民と子どもたちとの交流ができる町

千両

老人が元気なまち

## 金屋中学校区懇談会

金屋

世代間の絆を深め安全安心の町

金屋南

地域住民が共に支え合える明るい町

三蔵子

やさしく笑顔でくらす街

## 代田中学校区懇談会

諏訪

助け合いのできる町

桜町

世代交流がさかんなまち

代田

キレイで明るいまち

## 小坂井中学校区懇談会

小坂井

世代がつながるまち  
みんなで声を掛け合えるまち

## 一宮中学校区懇談会

一宮西部

声をかけあい、みんなの顔がみえるまち

一宮南部

あったかい人情のまち

一宮東部

自立したコミュニティ社会実現をめざして

## 東部中学校区懇談会

桜木

楽しい行事が多いまち

豊

顔のみえるまち豊

古宿・馬場

人と心が行き交うまち

豊川

声をかけ合う豊川連区

麻生田

あいさつがさかんな麻生田連区

三上

みんなが笑顔であいさつできるまち

睦美

誰とでも明るくあいさつができる顔見知りのまち

## 南部中学校区懇談会

牛久保

子どもから高齢者まで顔のみえるまち

下長山

あいさつで出会いのできる下長山

中条

子どもと大人が手をつなぐ安心安全のまち

下郷

ミドリ多く心豊かな町

中部西

中長期課題を考える P.T が活動するまち

中部南

笑顔で素晴らしい町 活動しやすい町

中部東

犯罪のない明るいきれいなまち

## 第3次豊川市地域福祉計画 概要版

豊川市 福祉部福祉課  
住所：〒442-8601 豊川市諏訪1丁目1番地  
TEL：0533-89-2131  
FAX：0533-89-2137  
URL：https://www.city.toyokawa.lg.jp/  
E-mail：fukushi@city.toyokawa.lg.jp

豊川市社会福祉協議会 地域福祉課  
住所：〒442-0068 豊川市諏訪3丁目 242 番地  
TEL：0533-83-5211  
FAX：0533-89-0662  
URL：http://www.toyokawa-shakyo.or.jp/  
E-mail：t-shakyo@toyokawa-shakyo.or.jp