

ふれ愛ネットワーク

社協だより

《豊川市社会福祉協議会会章》 (シンボルマーク)

～うれしいな ちいきの人の 思いやり～

(社協とは…豊川市社会福祉協議会の略称です。)

令和2年度社協会員募集の中止について

日ごろから本会の活動に多大なるご支援、ご協力を賜り、厚くお礼申し上げます。

令和2年4月1日号の社協だよりにてお知らせしました令和2年度社協会員募集の実施については、新型コロナウイルスの感染拡大により、戸別訪問による接触機会の増加が危惧されたため5月1日からの会員募集の実施は延期をさせていただきました。

経済社会においては、世界的な感染拡大、我が国における緊急事態宣言による外出や営業の自粛などから、経済活動が大幅に縮減され、景気の悪化はますます、すべての産業分野に影響が生じている状況であります。

こうした中、政府や自治体は、家計を支えるための特別定額給付金や雇用を継続するための雇用調整助成金、休業要請に応えた事業者への感染症対策協力金など様々な対策を講じている状況であり、本会においても、新型コロナウイルスの影響で収入が減少した世帯に対し、緊急小口資金等の貸し付けを行っております。

このように市民生活や事業所の経営が困難な状況にある中、会員募集への協力をお願いすることは見送るべきと考え、令和2年度の社協会員募集については、理事会の決議を得て中止することといたしました。

本年度、会員募集の取入で実施を予定していました事業につきましては、全体事業費の削減に努めるとともに、財源の見直しを図るなどして対応してまいります。このコロナ禍が収束した後は、豊川市における地域福祉を進める貴重な財源として、本会の会員募集へのご協力をお願いいたします。

社会福祉法人 豊川市社会福祉協議会
会長 伊藤 憲男

赤い羽根共同募金 ご協力ありがとうございました!!

令和元年度共同募金に 16,806,549円が寄せられました。 愛知県共同募金会 豊川市共同募金委員会

昨年度の赤い羽根共同募金運動につきまして、町内会、事業所、学校、民生委員・児童委員、ボランティアをはじめ市民の皆さまから温かいご理解とご協力をいただき、誠にありがとうございました。

皆さまにご協力いただきました募金は、愛知県共同募金会を通じて、豊川市社会福祉協議会に配分され、地域福祉活動の貴重な財源として有効に活用させていただきます。

令和元年度赤い羽根共同募金寄附者ご芳名 (1万円以上・順不同・敬称略・単位：円)

Table listing donors and amounts under '事業所募金' (Business/Institutional Donations). Includes entries like 宗教学会 世界心道教 500,000, 豊川信用金庫 50,000, etc.

Table listing donors and amounts under '個人募金' (Individual Donations). Includes entries like 豊川市立一宮中学校 17,044, 豊川市立立屋中学校 16,648, etc.

Table listing donors and amounts under '個人募金' (Individual Donations). Includes entries like 豊川市社会福祉協議会助成団体 28,216, 小坂井メッツボイス 21,246, etc.

【令和元年度共同募金実績】

Summary table of fundraising results for FY2019, showing categories like 戸別募金 (9,634,706円), 事業所募金 (3,321,386円), and 一般受付募金 (15,539,973円).

◆事業計画

重点事業

①地域包括支援センターの体制強化と相談窓口の拡大充実

地域に暮らす住民がお互いに助け合い、支え合って暮らし続けていくことができる地域包括ケアシステムの構築に向けた取り組みを推進するため、地域包括支援センターに職員を増員し体制強化を図ります。

また、令和2年6月1日から東部地域包括支援センターを東部中学校区へ移設、新たに一宮出張所、金屋出張所を設置することにより、全ての中学校区において、相談窓口の整備を図ります。

②第3次地域福祉計画の推進

行政とともに策定した第3次地域福祉計画も3年目を迎えるにあたり、基本方針に基づき、地域住民、民生委員児童委員、

福祉委員、ボランティア、福祉関係団体等と連携を図りながら、進捗状況と課題を把握し、引き続き計画を推進します。

③地域福祉活動の啓発

一般市民に向け、地域福祉活動の必要性を理解していただけるよう取り組み、ふれあいサロン活動など地域福祉活動者が取り組んでいる活動を積極的に啓発するとともに、高齢者や障害者に関する大人のための福祉実践教室を開催し、地域における見守り意識を高める機会を設けます。

④「イベント型の活動」から「予防重視型」のふれあいサロン活動への転換

ふれあいサロン活動への支援について、「地域の居場所」、「交流の場」、「介護予防の場」としての役割を担いながら、これまでの「おもてなし・イベント型」の活動へと転換が図れるよう取り組みます。また、各種研修会の開催や啓発活動を通じ、活動者の意識改革を促します。

◆予算 一般会計予算…総額 816,015千円

収入の部		(単位:円)
勘定科目	予算額	
1 会費収入	15,262	
2 寄附金収入	2,500	
3 経常経費補助金収入	239,852	
4 受託金収入	398,739	
5 貸付事業等収入	524	
6 事業収入	3,538	
7 負担金収入	1,204	
8 介護保険事業収入	58,520	
9 障害福祉サービス等事業収入	39,186	
10 受取利息配当金収入	9,941	
11 その他の収入	2,924	
12 積立資産取崩収入	33,763	
13 前期末支払資金残高	10,062	
経常収入計	816,015	

支出の部		(単位:円)
事業区分・拠点区分・サービス区分	予算額	
1 社会福祉事業	455,246	
1 法人運営事業	127,102	
1 法人運営事業	78,434	
2 退職手当積立金事業	46,331	
3 企画・広報事業	2,337	
2 福祉活動事業	220,712	
1 福祉活動推進事業	55,519	
2 高齢者居宅介護等事業(市受託事業)	100	
3 日常生活自立支援事業	8,126	
4 ひとり親家庭等日常生活支援事業	56	
5 ボランティアセンター活動事業	26,506	
6 貸付金事業	5,474	
7 共同募金配分金事業	16,649	
8 歳末たすけあい配分金事業	1,276	
9 シルバーハウジングL S A事業	6,869	
10 老人福祉センター事業	100,137	
3 障害者総合支援事業	107,432	
1 障害者居宅介護等事業	24,390	
2 相談支援事業	18,140	
3 障害者基幹相談支援センター事業	22,116	
4 障害者生活介護事業	42,786	
2 公益事業	376,658	
1 地域包括支援センター事業	332,620	
1 南部地域包括支援センター事業	100,781	
2 北部地域包括支援センター事業	73,389	
3 東部地域包括支援センター事業	84,633	
4 西部地域包括支援センター事業	73,817	
2 成年後見支援センター事業	17,345	
1 成年後見支援センター事業	17,345	
3 施設管理事業	26,693	
1 社会福祉会館事業	14,743	
2 地域福祉センター事業	8,445	
3 ボランティア・市民活動センター事業	3,505	
経常支出計	831,904	
内部取引消去	△15,889	
内部取引消去後	816,015	

◆収支決算 令和元年度豊川市社会福祉協議会一般会計決算報告書

去る令和2年6月5日に理事会、6月22日に評議員会を開催し、令和元年度事業報告及び一般会計の決算について認定、承認を受けましたので報告します。

■一般会計

収入の部		(単位:円)
勘定科目	決算額	
1 会費収入	14,818,996	
2 寄附金収入	2,924,048	
3 経常経費補助金収入	218,771,763	
4 受託金収入	332,062,646	
5 貸付事業収入	682,000	
6 事業費収入	3,498,248	
7 負担金収入	1,219,618	
8 介護保険事業収入	74,209,195	
9 障害福祉サービス等事業収入	41,967,896	
10 受取利息配当金収入	10,019,466	
11 その他の収入	3,035,336	
12 積立資産取崩収入	146,097,771	
13 事業区分間繰入金収入	6,032,220	
14 拠点区分間繰入金収入	3,082,860	
15 サービス区分間繰入金収入	131,502,919	
16 前期末支払資金残高	12,217,830	
経常収入計	1,002,142,812	
内部取引消去	△140,617,999	
内部取引消去後	861,524,813	

支出の部		(単位:円)
事業区分・拠点区分・サービス区分	決算額	
1 社会福祉事業	659,545,351	
1 法人運営事業	364,394,329	
1 法人運営事業	203,455,656	
2 職員退職手当積立金事業	158,930,511	
3 企画・広報事業	2,008,162	
2 福祉活動事業	196,001,485	
1 福祉活動推進事業	52,149,872	
2 高齢者居宅介護等事業	0	
3 日常生活自立支援事業	7,246,802	
4 ひとり親家庭等日常生活支援事業	0	
5 ボランティアセンター活動事業	20,445,931	
6 貸付金事業	3,930,722	
7 共同募金配分金事業	12,303,308	
8 歳末たすけあい配分金事業	1,359,381	
9 シルバーハウジングL S A事業	4,784,320	
10 老人福祉センター事業	93,781,149	
3 障害者総合支援事業	99,149,537	
1 障害者居宅介護等事業	23,091,464	
2 相談支援事業	16,916,027	
5 障害者基幹相談支援センター事業	20,676,752	
4 障害者生活介護施設事業	38,465,294	
2 公益事業	332,794,414	
1 地域包括支援センター事業	291,241,060	
1 南部地域包括支援センター事業	92,326,890	
2 北部地域包括支援センター事業	58,018,581	
3 東部地域包括支援センター事業	74,631,817	
4 西部地域包括支援センター事業	66,263,772	
2 成年後見支援センター事業	16,534,888	
1 成年後見支援センター事業	16,534,888	
3 施設管理事業	25,018,466	
1 社会福祉会館事業	14,376,400	
2 地域福祉センター事業	7,631,364	
3 ボランティア・市民活動センター事業	3,010,702	
経常支出計	992,339,765	
内部取引消去	△140,617,999	
内部取引消去後	851,721,766	
収入-支出	9,803,047	

正規職員を募集します!

令和3年4月1日採用候補者試験を下記のとおり実施します。
職種: ①事務員(平成4年4月2日以降に生まれた方で4年制大学を卒業した方、または令和3年3月31日までに卒業見込みの方)
 ②社会福祉士または主任介護支援専門員(昭和52年4月2日以降に生まれた方で社会福祉士資格を有する方。(令和3年3月31日までに取得見込みの方を含む。))または、主任介護支援専門員資格を有し、令和3年4月1日時点で資格が有効である方)
 ③保健師または看護師(昭和36年4月2日以降に生まれた方で保健師資格を有する方。(令和3年3月31日までに取得見込みの方を含む。))または、看護資格を有し、地域ケア、地域保健等に関する経験があり、採用後、その専門知識、技術、経験を活かせる方)

採用予定人数: ①~③あわせて3名程度
 第1次試験: 9月5日(土) 第2次試験: 9月25日(金)
申込: 豊川市社会福祉協議会総務課総務係で申込書を配布しています(HPからダウンロードも可能)。必要事項を記入し、7月20日(月)から8月31日(月)までに提出してください。詳しくはホームページをご覧ください。

HP <http://www.toyokawa-shakyo.or.jp>
 問い合わせ: 総務課総務係 ☎(0533)83-5211



中部西地区地域福祉活動推進委員会

平成21年1月23日に設立され今年12年目を迎える、『中部西地区地域福祉活動推進委員会』の地域福祉活動について、委員長の西村達夫さんにお話を伺いました！

さわやか会「健康体操」の様子



日頃の高齢者の集いの場（サロン）では、地域の身近な場所で体力維持を目指した健康体操や映画鑑賞、小物作りなどを行っています。

なごみ会「お正月花飾り」の様子



委員長
西村達夫さん



様々な地域活動へ参加することで、新しい知り合いや友達をたくさんつくることができました。どんな時も『こだわらない心、偏らない心、とらわれない心』の言葉を大切に「目で見えるもの」ではなく、「目に見えないもの」を大切に相手を理解するよう心掛けています。“お互いがお互いを助け合う精神”を忘れずに、これからも様々な地域福祉活動に取り組んでいきたいです。

ごみ回収活動の様子



毎年年末に、一人暮らしのご高齢者を対象に3町合同で粗大ごみ回収活動を行っています。「大変助かる！」との喜びの声も届いています。

委員会事務局



委員会事務局でもあり、中部西地区市民館の館長を務める山本吉朗さん（左側）

中部西委員会がある地区ってどんなところ？

3町内（中部町・佐奈川町・源才町）から構成された地区です。名鉄諏訪町駅や南大通などの公共機関や主要道路があり、町の中心部近くに位置しています。地区市民館は子どもから高齢者まで、幅広い世代の方に利用され、地域住民の憩いの場として愛されています。

隣近所のふれあい推進協働事業 (フォトコンテスト)について

豊川市社会福祉協議会では、「隣近所のふれあい」をテーマとしたフォトコンテストを実施しております。応募対象となる写真は下記のとおりです。

- ①隣近所の方が交流する様子を写した写真
- ②ひまわり農業協同組合提供のひまわりの花を通して隣近所のふれあいを感じさせる写真



●応募資格

豊川市内に在住・在勤・在学の方

●応募方法

印刷した写真（日付抜き、カラー：2Lサイズ）の裏面に氏名を記入の上、応募用紙とともに社会福祉協議会へ持参又は郵送してください。応募作品は1人1点まで。撮影場所は豊川市内で、過去1年以内に撮影したものであり、オリジナルで未発表のものに限ります。作品中の人物については、本人の了承を得てください。応募作品は原則として返却しません。応募用紙は、豊川市社会福祉協議会に設置してあります。

●応募期間

令和2年6月1日～8月31日

●優秀作品

ギフト券を進呈します。

- 豊川市社会福祉協議会長賞 1点 (20,000円分)
- ひまわり農業協同組合長賞 1点 (15,000円分)
- 審査員特別賞 3点 (10,000円分)
- 入選 10点 (3,000円分)

●発表及び表彰

入賞者には審査結果を直接通知し、社協だより令和3年1月1日号に掲載します。また、ふれ愛・みんなのフェスティバル2020（仮称）（令和2年11月22日開催予定）において、賞状及び副賞を贈呈します。

●作品の活用

優秀作品は豊川市社会福祉協議会が著作権を有するものとし、各種福祉事業及び刊行物等に幅広く活用させていただきます。また、優秀作品に選ばれた方については、電子データの提出をお願いします。

◆応募・問い合わせ先

社会福祉法人豊川市社会福祉協議会 地域福祉課 地域福祉係
豊川市諏訪3丁目242番地（豊川市社会福祉会館「ウイズ豊川」内）
TEL ● 83-5211 FAX ● 89-0662
Eメール ● t-shakyo@toyokawa-shakyo.or.jp

※この事業は豊川市社会福祉協議会会費及び赤い羽根共同募金配分金で実施しています。



ボランティアリーダー養成講座

「忙しいけど、ボランティア活動をしてみたい！」という志はあるけど、「どうすればいいんだろう?」、「特別な資格はあるのかな?」、「自分の持つスキルを活かすことはできるのかな?」などなど疑問は湧くことはありませんか?【プロボノ】は、そんな疑問の特効薬です!

日時 9月20日(日) 午後1時30分から午後3時まで

会場 豊川市社会福祉会館「ウイズ豊川」2階視聴覚室

講師 特定非営利活動法人 中部プロボノセンター
大須賀 恵子 様

対象 市内在住・在勤・在学の方、または【プロボノ】という言葉にグッときたあなた!

定員 40名(先着順)

受付開始 令和2年7月13日(月)から

※受講料は無料です。筆記用具のみご持参ください。

プロボノとは!

お仕事の中で得た知識、専門的スキルを無償で提供することで、社会貢献するボランティア活動です!



おもちゃ図書館「バンビ」のご紹介

開館日◎原則として毎月第2・4土曜日
14時～16時

7月	11日(土)	25日(土)
8月	8日(土)	29日(土) 第5土曜日
9月	12日(土)	26日(土)

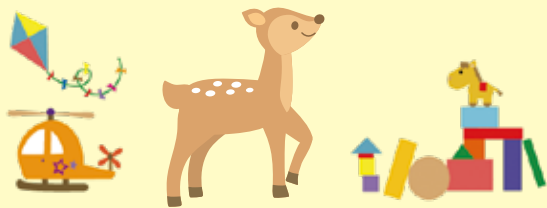
場所◎豊川市社会福祉会館「ウイズ豊川」
1階機能訓練室

対象◎乳幼児や障害のあるお子さんと、
その兄弟姉妹

★おもちゃの貸出しOK!(2点まで)。

★壊れたおもちゃは、おもちゃ病院へ!

★おもちゃ図書館ボランティア随時募集中!



社協、LINEはじめました!

豊川市社会福祉協議会は、迅速な情報発信に対応するため、ホームページ、Facebook、に加えて、新しく「LINE公式アカウント」を開設しました!

下記QRコードを読み取ると、簡単に「友だち」追加が可能です。「バーコードリーダー」で「カシャ」っと撮影して見てくださいね。



豊川市社会福祉協議会



※新型コロナウイルス感染症の感染拡大防止のため、講座等が中止・延期となる場合があります。

講座の申込み、「ボランティア」についてのご質問、ご相談、お悩みは…

ボランティアセンター▶豊川市社会福祉会館「ウイズ豊川」3Fにお気軽にどうぞ。

☎0533-83-0630(受付時間:月曜～金曜 午前9時～午後5時15分まで)※土日祝日は除きます。