

ふれ愛ネットワーク

社協だより

《豊川市社会福祉協議会会章》

～うれしいな ちいきの人の 思いやり～

(社協とは…豊川市社会福祉協議会の略称です。)

みんなでつくる支えあいのまち

小地域
福祉活動
紹介コーナー

金屋地区地域福祉活動推進委員会

— 10周年を迎えて —

平成14年に活動を開始した金屋地区地域福祉活動推進委員会は、金屋1区から金屋5区までの5町内から各区3名が選任され計15名の福祉委員と協力者のもと活動を行っております。委員会の活動内容は、ふれあいサロンと、ボランティア会食会の2つになります。

ふれあいサロンは、月2回実施しており、滑舌運動、ゲーム、簡単な製作物(折り紙、生け花)や、外部から講師を招いて脳トレと筋トレを合わせた体操、交通安全講話、健康管理講話などを行っており、参加者からは好評を得ております。また、8月には青少年ボランティア体験学習として市内の中学生の体験希望者数名を受け入れて高齢者とのふれあい体験をしております。

ボランティア会食会は、一人暮らし高齢者を対象に月1回実施しております。会食会は、平成8年から実施しており今年20年目を迎えました。開始当初は「寿司パック」でしたが、民生委員の協力を得て現在はメニューも豊富になりボリュームのある料理内容になっております。食前には、簡単な健康チェックを定期的に行い、食後は参加協力して頂いている方々との情報交換や雑談会など交流の場となっております。

今後の課題は、男性参加者の拡大と、民生委員との協力で細かな目配りのできる体制づくりを進めなければと考えております。



お問い合わせ、連絡先
 電話 ● 05333-83050
 FAX ● 05333-83522



豊川市障害者相談支援センターを平成二十七年四月二日に豊川市社会福祉会館「ウイス豊川」の二階に設置しました。豊川市から基幹相談支援センター事業を委託して運営しています。

障害のある方もない方も、住み慣れた豊川で、安心して暮らすことができるように支援します。

生活の中での困りごとや悩みごとなど、相談員がお聞きし、希望や内容に応じて支援ができる機会にしていきたいです。

センターに来ることが難しい場合には、訪問をさせていただきますので、まずは、お気軽にご連絡ください。

豊川市障害者相談
 支援センターを設置しました。

◆事業計画

●重点事業

① 豊川市障害者相談支援センターの開設

豊川市から豊川市基幹相談支援センター運営事業を受託し、障害者とその家族の生活課題の解消に向けたサービス調整や権利擁護、障害者虐待に関する支援を実施します。

② 認知症施策及び地域ケア会議の推進に伴う地域包括支援センターの体制充実

認知症施策推進のため豊川市から認知症施策推進事業を受託し、認知症地域支援推進員を設置し、認知症に関する相談や啓発等を行う体制の強化を図ります。また、関係機関との連携のもと地域ケア会議を行い、高齢者を支えるため体制を整備します。

③ 第2次地域福祉計画及び発展強化計画の推進

第2次地域福祉計画について引き続き関係機関と連携し基本理念である「ふれあい 支えあい 夢のある元気なまち」とよかわの実現に向けて計画を推進します。

また、「豊川市社会福祉協議会発展

強化計画」について計画の進捗状況及び成果等の評価を実施します。

④ 緊急災害に備える取り組みの推進

緊急災害時に災害ボランティアセンターを円滑に開設できるような機能整備を充実します。また、防災ボランティア研修を開催し実際に活動できるボランティアの把握に努め活動しやすい関係づくりの構築を図ります。

⑤ 児童向け福祉啓発読本の改訂

児童向け福祉啓発読本「ボラン」の内容を改訂し、将来の地域福祉の担い手となることが期待される児童が気軽にボランティア活動に取り組める思いやりの心の育成を図ります。

⑥ 公開プレゼンテーションによるボランティア団体等への活動費等助成の拡大

共同募金配分金を財源とし、地域福祉活動費助成事業について、助成金額を拡大し、共同募金の啓発とボランティア団体等の支援を充実します。

⑦ ボランティアの人材育成の推進

ボランティア・市民活動者、地域福祉活動者の高齢化による後継者の確保及び人材育成を図るため、新規に気軽に参加できるボランティア体験講座を開催します。

◆予算

■一般会計予算 総額 667,022千円

●収入の部 (単位:千円)

勘定科目	予算額
会費収入	16,476
寄附金収入	2,500
経常経費補助金収入(共同募金配分金を含む)	222,598
受託金収入	327,014
貸付事業等収入	3,278
事業費収入	3,231
負担金収入	1,088
介護保険事業収入	44,277
障害福祉サービス等事業収入	14,944
受取利息配当金収入	10,596
その他の収入	250
事業区分間繰入金収入	4,045
拠点区分間繰入金収入	2,747
サービス区分間繰入金収入	2,980
前期末支払資金残高	10,998
収入計	667,022

●支出の部 (単位:千円)



事業区分・拠点区分・サービス区分	予算額
社会福祉事業	428,274
法人運営事業	159,215
法人運営事業	148,991
退職手当積立金事業	9,297
企画・広報事業	927
福祉活動事業	182,457
福祉活動推進事業	24,766
高齢者居宅介護等事業(市受託事業)	100
日常生活自立支援事業	6,633
母子家庭等日常生活支援事業	56
ボランティアセンター活動事業	28,511
貸付金事業	7,996
共同募金配分金事業	16,236
歳末たすけあい配分金事業	1,295
シルバーハウジングLSA事業	4,733
老人福祉センター事業	92,131
障害者総合支援事業	86,602
障害者居宅介護等事業	26,635
相談支援事業	19,161
障害者虐待防止支援事業	2,967
諏訪西地域活動支援センター事業	28,033
障害者基幹相談支援センター事業	9,806
公益事業	238,748
地域包括支援センター事業	212,086
南部地域包括支援センター事業	67,316
北部地域包括支援センター事業	40,597
東部地域包括支援センター事業	50,657
西部地域包括支援センター事業	53,040
地域包括ケアモデル事業	476
成年後見支援センター事業	2,004
成年後見支援センター事業	2,004
施設管理事業	24,658
社会福祉会館事業	13,901
地域福祉センター事業	7,523
ボランティア・市民活動センター事業	3,234
支出計	667,022

職員を募集

豊川市社会福祉協議会では、平成二十八年四月採用予定の職員を募集します。

▼受付期間
八月十七日(月)～九月十六日(水)

▼詳細は、ホームページをご覧ください。
<http://www.toyokawa-shakyo.or.jp>

収支決算 平成26年度豊川市社会福祉協議会一般会計・特別会計決算報告

去る平成27年5月26日に理事会、27日に評議員会を開催し、平成26年度事業報告及び一般会計、特別会計の決算について認定・承認を受けましたので、その概要を報告します。

一般会計

収入の部

(単位:円)

勘定科目	本年度決算額
1 会費収入	15,998,550
2 寄附金収入	3,902,121
3 経常経費補助金収入	167,395,065
4 助成金収入	254,300
5 受託金収入	134,475,392
6 事業費収入	3,114,844
7 貸付事業等収入	1,616,000
8 共同募金配分金収入	14,899,387
9 負担金収入	1,065,480
10 自立支援費等収入	18,640,357
11 雑収入	1,496,180
12 受取利息配当金収入	10,540,223
13 会計単位間繰入金収入	3,496,712
14 経理区分間繰入金収入	8,560,647
15 積立預金取崩収入	11,712,877
16 退職共済預金取崩収入	1,155,270
17 借入金収入	0
18 投資有価証券売却収入	0
19 前期末未支払資金残高	26,708,656
経常収入計	425,032,061

支出の部

(単位:円)

経理区分・セグメント	本年度決算額
1 法人運営事業	125,639,463
2 職員退職手当積立金事業	22,213,987
3 企画・広報事業	816,269
4 福祉活動事業	7,445,984
5 ボランティアセンター活動事業	24,443,969
6 一般募金配分金事業	13,942,757
7 歳末たすけあい配分金事業	1,140,025
8 生活福祉資金貸付事業	6,363,133
9 <らし資金貸付事業	0
10 小口資金貸付事業	1,435,000
11 高齢者居宅介護等事業(市受託事業)	41,835
12 障害福祉サービス・移動支援事業	22,844,963
13 相談支援事業	21,426,624
14 母子家庭等日常生活支援事業	0
15 老人福祉センター事業	94,238,312
16 地域活動支援センター事業	29,741,264
17 日常生活自立支援事業	6,057,564
18 地域福祉サービスセンター事業	16,092,456
19 ボランティア基金積立金運営事業	3,486,627
経常支出計	397,370,232
収入－支出	27,661,829

地域包括支援センター特別会計

収入の部

(単位:円)

勘定科目	本年度決算額
1 受託金収入	145,131,817
2 介護保険収入	45,355,763
経常収入計	190,487,580

支出の部

(単位:円)

経理区分・セグメント	本年度決算額
1 地域包括支援センター事業	190,487,580
1 南部地域包括支援センター受託事業	57,913,090
2 北部地域包括支援センター受託事業	38,889,836
3 東部地域包括支援センター受託事業	43,151,387
4 西部地域包括支援センター受託事業	45,200,267
5 地域包括ケアモデル事業	5,333,000
経常支出計	190,487,580
収入－支出	0

社会福祉会館特別会計

収入の部

(単位:円)

勘定科目	本年度決算額
1 受託金収入	13,448,209
経常収入計	13,448,209

支出の部

(単位:円)

経理区分・セグメント	本年度決算額
1 社会福祉会館事業	13,448,209
経常支出計	13,448,209
収入－支出	0

地域福祉センター特別会計

収入の部

(単位:円)

勘定科目	本年度決算額
1 受託金収入	7,241,159
経常収入計	7,241,159

支出の部

(単位:円)

経理区分・セグメント	本年度決算額
1 地域福祉センター事業	7,241,159
1 東部地域福祉センター事業	3,787,236
2 西部地域福祉センター事業	3,453,923
経常支出計	7,241,159
収入－支出	0

成年後見支援センター特別会計

収入の部

(単位:円)

勘定科目	本年度決算額
1 受託金収入	1,060,072
2 事業費収入	119,352
経常収入計	1,179,424

支出の部

(単位:円)

経理区分・セグメント	本年度決算額
1 成年後見支援センター事業	1,179,424
経常支出計	1,179,424
収入－支出	0

ボランティア・市民活動センター特別会計

収入の部

(単位:円)

勘定科目	本年度決算額
1 受託金収入	3,103,480
経常収入計	3,103,480

支出の部

(単位:円)

経理区分・セグメント	本年度決算額
1 ボランティア・市民活動センター事業	3,103,480
経常支出計	3,103,480
収入－支出	0

「隣近所のふれあい」推進事業 (フォトコンテスト)について

豊川市社会福祉協議会では、「隣近所のふれあい」をテーマにフォトコンテストを実施します。応募対象となる写真は、次のとおりです。

- ①隣近所の方が交流する様子を写した写真②ひまわり農業協同組合提供のひまわりの花を通して隣近所のふれあいを感じさせる写真



●応募資格

豊川市内在住の方

●応募期間

平成27年6月8日(土)～9月4日(金)

●応募方法

印刷した写真(カラー:2Lサイズ)の裏面に氏名を記入の上、応募用紙とともに社会福祉協議会へ持参又は郵送してください。応募作品は一人3点まで。オリジナルで未発表のものに限ります。応募作品は原則として返却しません。作品中の人物については、本人の了承を得てください。応募用紙は、豊川市社会福祉協議会に設置してあります。

●発表及び表彰

入賞者には、直接通知するとともに、社協だより1月1日号に掲載します。また、ふれ愛みんなのフェスティバル2015(平成27年10月25日開催予定)において、賞状及び副賞の贈呈を行います。

●優秀作品

ギフト券を進呈します。

- 豊川市社会福祉協議会長賞 …… 1点(20,000円分)
- ひまわり農業協同組合長賞 …… 1点(15,000円分)
- 審査員特別賞 …… 3点(10,000円分)
- 入選 …… 10点(3,000円分)

◆応募・問い合わせ先

社会福祉法人豊川市社会福祉協議会 地域福祉課 地域福祉係
豊川市諏訪3丁目242番地(豊川市社会福祉会館 ウィズ豊川内)
TEL●83-5211 FAX●89-0662
Eメール●t-shakyo@toyokawa-shakyo.or.jp

※この事業は豊川市社会福祉協議会会費で実施しています。

ボランティアコーナー

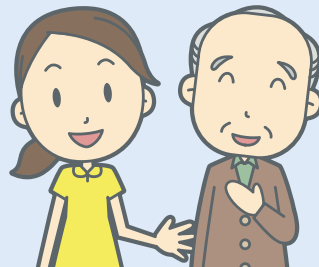


傾聴ボランティア養成講座(入門編)

ただいま
受講者
募集中!!

相手の話を上手に「聴く」ことができれば、その人の気持ちを楽しみ、元気を出してもらうこともできます。この講座では「傾聴」についての基本を分かりやすく学びます。

- 日時** 平成27年9月1日(火) 13時~17時
- 会場** 豊川市社会福祉会館「ウィズ豊川」 **定員** 42名(先着順)
- 対象** 市内在住、在勤で傾聴ボランティア活動に関心のある方
- 受講料** 無料
- 講師** 特定非営利活動法人ホールファミリーケア協会
事務局長 山田豊吉



- 内容** 講義「よい聴き手になるために」演習「傾聴的な姿勢・態度を身につけよう」
- 申込み** 豊川市社会福祉協議会ボランティアセンター(☎83-0630)までお申込みください。

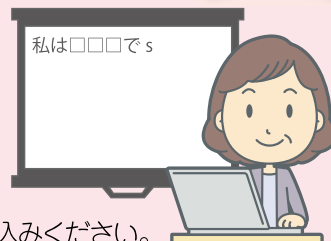
週末の半日体験 ボランティア講座

要約筆記体験講座

ただいま
受講者
募集中!!

この教室では、難聴という見えない障害を理解し、聴覚障害者とのコミュニケーションをサポートするボランティア体験講座です。

- 日時** 平成27年8月22日(土) 13時30分~16時30分
- 会場** 豊川市社会福祉会館「ウィズ豊川」 **定員** 20名(先着順)
- 対象** 市内在住・在勤の方で中学生以上の方 **受講料** 無料
- 持ち物** 筆記用具、ノートパソコン(お持ちの方)
- 申込み** 豊川市社会福祉協議会ボランティアセンター(☎83-0630)までお申込みください。



おもちゃ図書館「バンビ」

開館日◎原則毎月第2・4土曜日
14:00~16:00

月	開催日	
7月	11日(土)	25日(土)
8月	8日(土)	22日(土)
9月	12日(土)	26日(土)

たのしい
おもちゃが
いっぱいだよ!!



場所◎豊川市社会福祉会館「ウィズ豊川」機能訓練室
対象◎乳幼児や障害のあるお子さんとその兄弟姉妹
★おもちゃの貸出しもしています!

おもちゃ病院

- ★おもちゃドクターが、壊れたおもちゃを修理する「おもちゃ病院」も同時開設しています! 15時30分までにお持ちください。
- ★修理費は無料です。特殊な部品材料などが修理に必要な場合などは、ご相談の上で実費をいただく場合もあります。



ゆうあいの里夏まつり

「お子様からお年寄りまで楽しめるお祭り」をテーマに、今年もゆうあいの里夏まつりを開催します。

日時 8月23日(日) / 午前10時~午後3時

場所 豊川市ふれあいセンター及びゆうあいの里内施設

★催しもの

- ミニゲームコーナー
- 模擬店・バザー
- 演舞ショー
- 趣味の作品展
- 大抽選会 など



その他にも皆さんに楽しんでいただける催し物をたくさんご用意しています。ご家族そろって遊びに来て下さい。

お問い合わせは…

ゆうあいの里事務所(ふれあいセンター)
☎88-7270(火曜~日曜 午前9時~午後5時)

ボランティアコーナーについてのお問い合わせは…

ボランティアセンター▶豊川市社会福祉会館「ウィズ豊川」3Fにお気軽にどうぞ。

☎83-0630(受付時間 月曜~金曜 午前9時~午後5時15分まで)