

平成24年8月15日発行

社会福祉法人 豊川市社会福祉協議会
〒442-0068 豊川市諏訪3-242 TEL.(0533) 83-5211
Eメール●t-shakyo@toyokawa-shakyo.or.jp ホームページ●http://www.toyokawa-shakyo.or.jp/

NO. 157



ふれ愛ネットワーク

社協だより

《豊川市社会福祉協議会会章》
(シンボルマーク)

～うれしいな ちいきの人の 思いやり～

(社協とは…豊川市社会福祉協議会の略称です。)

「福祉チャリティーバザー」 を開催します!!

多数のみなさまの
ご来場をお待ちしています。

日時 平成24年9月8日(土)

午前9時30分から正午まで

場所 豊川市勤労福祉会館

豊川市民生委員児童委員協議会では、毎年恒例となりました「福祉チャリティーバザー」を開催いたします。

今年で32回目となるこのバザーの収益金は、豊川市社会福祉協議会に寄付し、福祉事業に役立てられています。

バザーでは、みなさまから寄せられた日用雑貨品、台所用品、食料品、家具などを格安で販売します。

お友達やご家族お誘いあわせのうえ、みなさままでご来場ください。

問合せ先

豊川市民生委員児童委員協議会事務局
(豊川市社会福祉会館内)
☎83-5211



バザー品を買い求める多くの人でにぎわいました。(平成23年の様子です)

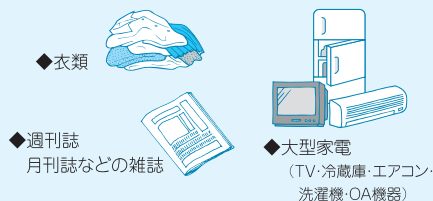


ただ今、バザー用品を募集しています!

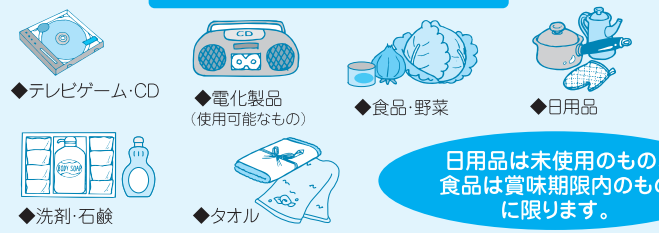
受付期間は8月31日(金)まで

- バザー用品は、お近くの民生委員または豊川市社会福祉会館「ウイズ豊川」へお持ちください。
- 日用雑貨類については未使用品がそれと同等のもの、食品類については賞味期限内のものをご提供いただきますようお願いいたします。
- 野菜や花などの生鮮類は、9月7日(金)の午前9時～午後4時または9月8日(土)の午前8時30分までにバザー会場へ直接お持ちください。

申し訳ありませんがご遠慮ください。



こんな品物をお待ちしています



日用品は未使用のもの、食品は賞味期限内のものに限ります。

みんなで作る支えあいのまち

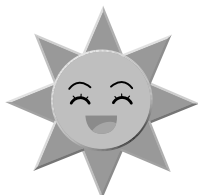
◆小地域福祉活動紹介コーナー

御津北部地区地域福祉活動推進委員会

御津北部地区地域福祉活動推進委員会は、平成23年11月からの立ち上げ準備会を経て、平成24年1月31日に発足をしました。御津北部小学校区には5つの区があり、区ごとに福祉会を設置し、ふれあいサロン等様々な活動を行っています。

参加者が何でも言い合えるような和やかな雰囲気の間や、いろいろな意見に耳を傾けることのできる場が必要だと思い活動しています。また、地域住民に広く関心を持ってもらうため、委員会や福祉会の活動を始め、福祉関係の情報を伝えるための活動に取り組んでいます。

西金野ふれあいサロン



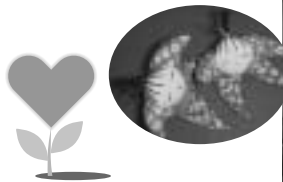
広石ふれあいサロン



東金野ふれあいサロン



西豊沢ふれあいサロン



東豊沢ふれあいサロン



敬老のお祝い品を贈ります!

「敬老の日」を迎えるにあたり、長年、社会の発展に貢献していただいた次の方を対象に、敬老のお祝い品を贈ります。

対象者①▶市内に在住の数え88歳(大正14年1月1日から12月31日までに出生)の高齢者

お祝い品▶長寿箸・茶葉セット

※なお、88歳のお祝い品については地区民生委員の訪問による配布を予定しております。

対象者②▶市内に在住の数え100歳以上(大正2年12月31日までに出生)の高齢者

お祝い品▶綿毛布

※お祝い品については、変更することがあります。

お問い合わせ先▶豊川市社会福祉協議会
地域福祉課までお願いします。

電話 83-5211

「赤い羽根協力店」を募集します。

愛知県共同募金会では、10月1日から12月31日までの共同募金運動にご協力いただける「赤い羽根協力店」を募集しています。

◇対象

市内のスーパーマーケット、商店及び事業所

◇協力いただく内容

- 1 店頭ステッカーを掲示
- 2 共同募金運動期間中にポスターの貼付及び募金箱の設置

◇申し込み(問い合わせ)

愛知県共同募金会豊川市支会(ウイズ豊川内)

電話 83-5211

◆ 収支決算

平成23年度 豊川市社会福祉協議会一般会計・特別会計決算報告

去る平成24年5月29日に理事会、30日に評議員会を開催し、平成23年度事業報告及び一般会計、特別会計の決算について認定・承認を受けましたので、その概要を報告します。

■ 一般会計

● 収入の部

(単位:円)

勘定科目	本年度決算額
1 会費収入	16,502,500
2 寄附金収入	5,568,719
3 経常経費補助金収入	158,484,879
4 助成金収入	764,000
5 受託金収入	133,001,901
6 事業費収入	4,614,136
7 貸付事業等収入	2,376,000
8 共同募金配分金収入	16,138,650
9 負担金収入	987,730
10 自立支援費等収入	14,806,510
11 雑収入	66,999
12 受取利息配当金収入	10,251,745
13 会計単位間繰入金収入	3,358,680
14 経理区分間繰入金収入	8,176,260
15 積立預金取崩収入	2,091,100
16 投資有価証券売却収入	369,225
17 前期末支払資金残高	40,943,684
経常収入計	418,502,718

● 支出の部

(単位:円)

経理区分・セグメント	本年度決算額
1 法人運営事業	128,483,970
2 職員退職手当積立金事業	10,594,470
3 企画・広報事業	765,534
4 福祉活動事業	7,769,065
5 ボランティアセンター活動事業	23,536,753
6 一般募金配分金事業	17,288,743
7 歳末たすけあい配分金事業	1,225,878
8 生活福祉資金貸付事業	4,773,883
9 暮らし資金貸付事業	480,000
10 小口資金貸付事業	1,970,000
11 高齢者居宅介護等事業(市受託事業)	4,275,287
12 障害福祉サービス・移動支援事業	19,923,074
13 相談支援事業	16,212,285
14 母子家庭等日常生活支援事業	0
15 老人福祉センター事業	92,189,984
16 地域活動支援センター事業	28,707,708
17 日常生活自立支援事業	6,058,593
18 成年後見センター事業	812,209
19 地域福祉サービスセンター事業	16,261,238
20 ボランティア基金積立金運営事業	3,115,321
経常支出計	384,443,995
収入－支出	34,058,723

■ 地域包括支援センター特別会計

● 収入の部

(単位:円)

勘定科目	本年度決算額
1 受託金収入	144,734,966
2 介護保険収入	36,465,720
経常収入計	181,200,686

● 支出の部

(単位:円)

経理区分・セグメント	本年度決算額
1 地域包括支援センター事業	181,200,686
1 南部地域包括支援センター受託事業	48,530,907
2 北部地域包括支援センター受託事業	28,040,172
3 東部地域包括支援センター受託事業	40,188,923
4 西部地域包括支援センター受託事業	43,429,693
5 ほい南地域包括支援センター受託事業	21,010,991
経常支出計	181,200,686
収入－支出	0

■ 社会福祉会館特別会計

● 収入の部

(単位:円)

勘定科目	本年度決算額
1 受託金収入	13,277,838
経常収入計	13,277,838

● 支出の部

(単位:円)

経理区分・セグメント	本年度決算額
1 社会福祉会館事業	13,277,838
経常支出計	13,277,838
収入－支出	0

■ 地域福祉センター特別会計

● 収入の部

(単位:円)

勘定科目	本年度決算額
1 受託金収入	6,907,859
経常収入計	6,907,859

● 支出の部

(単位:円)

経理区分・セグメント	本年度決算額
1 地域福祉センター事業	6,907,859
1 東部地域福祉センター事業	3,507,892
2 西部地域福祉センター事業	3,399,967
経常支出計	6,907,859
収入－支出	0

善意のコーナー

● 多くのご寄付、ご寄贈をいただき、ありがとうございました。

(順不同・敬称略)

社会福祉事業へ

鈴木たつ……………5,000円 サクランボ調剤薬局……………15,000円 竹の会……………204,982円
 牛久保 高橋……………38,259円 匿名……………72,000円 幸風窯……………50,286円
 立信寺……………20,000円 佐津川秀雄……………100,000円 康楽会 渡部康子……………60,380円
 高橋はる枝……………将棋盤一式
 佐々木敏男……………ブルーレイディスク/DVDプレーヤー一式、ブルーレイディスク10枚、乾電池充電器

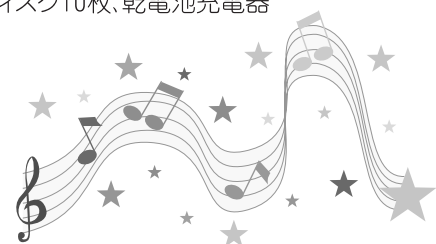
ボランティア事業へ

木村仁美……………5,084円

(平成24年4月26日から平成24年7月4日受付分まで)

● 善意のコーナーについてのお問い合わせは…

豊川市社会福祉協議会 総務課 ☎83-5211



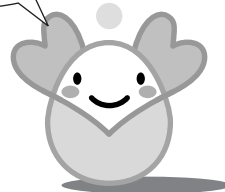
ボランティアコーナー

児童向けボランティア講座 「ボラたま隊」参加小学生募集!

ボランティアについて、学ぼう!体験しよう!

	日 程	内 容
第1回	9月22日(土)	「ボランティアについて知ろう!」
第2回	10月28日(日)	「ふれ愛・みんなのフェスティバルに参加しよう!」
第3回	12月 8日(土)	「バリアフリーについて考えよう!」
第4回	平成25年1月26日(土)	「認知症(にんちしょう)ってなあに?」

「ボランティアのたまご」になろう!



※時間はいずれも午前10時～12時

対 象 市内の小学校4・5・6年生で、全4回参加できる方

定 員 30名

会 場 豊川市社会福祉会館「ウイズ豊川」ならびにとよかわボランティア・市民活動センタープリオ

※申込みの前に必ず保護者の方と相談してください。

～夫人のための福祉実践教室体験講座～

福祉教育サポーター講座 受講者募集!

小学校の福祉実践教室で行なっている手話、要約筆記、点字、車いす、ガイドヘルプを体験して、ボランティア活動のきっかけにしてみませんか?

日 程 9月30日(日) ①午前の部(手話・要約筆記)10時～12時

②午後の部(点字・車いす・ガイドヘルプ)13時15分～15時30分

対 象 福祉ボランティア活動に興味や関心を持っている方

定 員 30名

会 場 豊川市社会福祉会館「ウイズ豊川」

※①、②のどちらか、または①②の両方受講申込みできます。

※上記2講座の申し込み・問合せ先:8月20日(月)から先着順に受付します。ボランティアセンター(83-0630)にお電話ください。また受講料は、いずれも無料です。

今年もはじまりました 青少年ボランティア体験学習

今年度も211名の学生が応募してくれました。8月1日からの1ヶ月間、市内の社会福祉施設やボランティア・市民活動団体にご協力いただいで、中学生・高校生がボランティア体験を行っています。今日も市内のどこかで、多くの方たちとふれあいがらがんばっています。



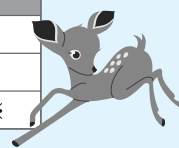
おもちゃ図書館「バンビ」

開館日

原則毎月第2・4土曜日 14:00～16:00

※10月27日は「ふれ愛・みんなのフェスティバル」準備のためお休みです。

月	開 催 日	
8月	11日	25日
9月	15日	29日
10月	13日	お休み※



場 所

豊川市社会福祉会館「ウイズ豊川」 機能訓練室

- ボランティアのおもちゃドクターが、壊れたおもちゃを修理してくれる「おもちゃ病院」も同時開設しています!
- おもちゃ図書館の運営をお手伝いいただくボランティアも募集しています!

ボランティアコーナーについてのお問い合わせは...

「とよかわボランティア・市民活動センター」豊川市社会福祉会館「ウイズ豊川」3Fにお気軽にどうぞ。

☎83-0630(受付時間 月曜～金曜 午前9時～午後5時15分まで)