

平成24年4月15日発行

社会福祉法人 豊川市社会福祉協議会

〒442-0068 豊川市諏訪3-242 TEL.(0533)83-5211

Eメール ● t-shakyo@toyokawa-shakyo.or.jp ホームページ ● http://www.toyokawa-shakyo.or.jp/

NO.

155



ふれ愛ネットワーク

社協だより

《豊川市社会福祉協議会会章》
(シンボルマーク)

～うれしいな ちいきの人の 思いやり～

(社協とは…豊川市社会福祉協議会の略称です。)

平成24年度

社協会員募集にご協力をお願いいたします!

【募集期間】

平成24年5月15日～7月31日

普通会員	1口	500円
特別会員	1口	1,000円
賛助会員	1口	1,000円
法人会員	1口	2,000円
施設会員	1口	2,000円



豊川市社会福祉協議会では、市民の皆さまとともに「みんなで作る支えあいのまち」をめざし、地域福祉活動推進委員会やボランティアをはじめとする様々な地域の福祉活動を応援しています。皆さまからお寄せいただいた会費は、これら地域福祉活動をすすめる貴重な財源となっており、社協が実施する様々なサービス等に活用させていただきます。

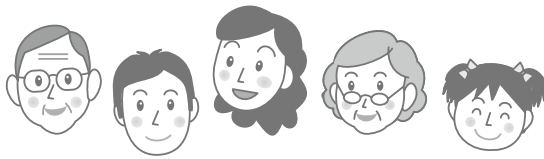
本年度も、多くの皆さまのご協力をお願いいたします。



第13回障害者(児)福祉大会



つるサロン(音羽地区)



平成23年度実績 総額 16,502,500円

普通会員	13,730,500円	法人会員	1,404,000円
特別会員	540,000円	施設会員	18,000円
賛助会員	810,000円		

隣近所のふれあい推進事業

「フラワーキャンペーン」を行います!

花は見る人の心を癒し、潤いを与えてくれます。近所づきあいが希薄になっている昨今、隣近所のふれあいのきっかけづくりとして、花の種を植えてそこで話しの花を咲かせてはいかがでしょうか。豊川市社会福祉協議会では、ひまわり農業協同組合とタイアップし、ひまわりの花の種を配って地域のふれあいを進める「フラワーキャンペーン」活動を実施します。

6月1日から、ウイズ豊川と、ひまわり農業協同組合本店を始め、社会福祉協議会が運営する一宮・音羽・御津・小坂井事務所、東西地域福祉センターで配付を開始します。

花がお好きな人は、どんどん植えてふれあいの輪を広げましょう。

◆事業計画

●重点事業

1 第三次地域福祉活動計画の策定

平成二十三年度に実施した、地域福祉活動者に対するアンケート調査の結果から、住民の持つ福祉ニーズや課題を明らかにし、関係各々からの意見を反映した第三次地域福祉活動計画を豊川市が策定する地域福祉計画と合同で策定します。

2 地域包括支援センターの充実

介護保険事業計画に基づき、地域包括支援センターの担当圏域を再編し、より地域住民に身近な「高齢者相談センター」として四箇所の地域包括支援センターを運営します。

また、積極的に地域に出向き、高齢者の実態把握に努め、「顔の見える関係づくり」を行います。

3 とよかわボランティア・市民活動センターウイズの指定管理

とよかわボランティア・市民活動センターウイズの管理・運営を指定管理として行い、ボランティア活動と市民活動の一体的な支援を行います。

4 障害者虐待防止対策支援事業の受託

障害者虐待防止対策支援事業を豊川市から受託し、障害者虐待の未然防止や早期発見、迅速な対応、その後の適切な支援を行うための体制整備や支援体制の強化を図ります。

5 成年後見支援センターの充実

成年後見制度や日常生活自立支援事業の普及・啓発を図り、支援を必要とする人が制度の利用に結びつくよう理解の促進に努めます。

また、司法書士による成年後見制度の利用に関する法律相談を行い、適切な制度利用につながるよう手続きや申し立てに関する専門相談の機会に努めます。

6 公開プレゼンテーションによるボランティア団体等への活動費等助成

福祉的な課題に取り組んでいるボランティア団体等の活動に必要な経費について助成を行います。共同募金配分金を財源とし、助成決定は公開プレゼンテーションによる助成審査会において決定します。

◆予算

■一般会計予算 総額412,445千円

●収入の部

(単位:千円)

勘定科目	予算額
会費収入	17,030
寄附金収入	2,500
経常経費補助金収入	174,536
助成金収入	753
受託金収入	137,012
事業費収入	3,541
貸付事業等収入	4,072
共同募金配分金収入	15,854
負担金収入	801
自立支援費等収入	15,468
雑収入	250
受取利息配当金収入	10,748
会計単位間繰入金収入	3,451
経理区分間繰入金収入	8,979
前期末支払資金残高	17,450
収入計	412,445

●支出の部

(単位:千円)

勘定科目	予算額
法人運営事業	140,141
職員退職手当積立金事業	8,494
企画・広報事業	1,123
福祉活動事業	11,238
ボランティアセンター活動事業	21,801
一般募金配分金事業	17,536
歳末たすけあい配分金事業	1,189
生活福祉資金貸付事業	6,436
くらし資金貸付事業	1,997
小口資金貸付事業	2,550
高齢者居宅介護等事業(市受託事業)	100
障害福祉サービス・移動支援事業	26,116
相談支援事業	20,640
母子家庭等日常生活支援事業	56
老人福祉センター事業	96,966
地域活動支援センター事業	29,377
日常生活自立支援事業	6,069
地域福祉サービスセンター事業	16,639
ボランティア基金積立金運営事業	3,977
支出計	412,445

■地域包括支援センター特別会計予算 総額189,346千円

●収入の部

(単位:千円)

勘定科目	予算額
受託金収入	153,326
介護報酬収入	36,020
収入計	189,346

●支出の部

(単位:千円)

勘定科目	予算額
地域包括支援センター事業	189,346
支出計	189,346

■豊川市社会福祉会館特別会計予算 総額13,420千円

●収入の部

(単位:千円)

勘定科目	予算額
指定管理料収入	13,459
収入計	13,459

●支出の部

(単位:千円)

勘定科目	予算額
社会福祉会館事業	13,459
支出計	13,459

■地域福祉センター特別会計予算 総額6,932円

●収入の部

(単位:千円)

勘定科目	予算額
指定管理料収入	6,932
収入計	6,932

●支出の部

(単位:千円)

勘定科目	予算額
地域福祉センター事業	6,932
支出計	6,932

■成年後見支援センター特別会計予算 総額1,475千円

●収入の部 (単位:千円)	
勘定科目	予算額
受託金収入	1,475
収入計	1,475

●支出の部 (単位:千円)	
勘定科目	予算額
成年後見支援センター事業	1,475
支出計	1,475

■ボランティア・市民活動センター特別会計予算 総額2,952千円

●収入の部 (単位:千円)	
勘定科目	予算額
指定管理料収入	2,952
収入計	2,952

●支出の部 (単位:千円)	
勘定科目	予算額
ボランティア・市民活動センター事業	2,952
支出計	2,952

善意のコーナー

●多くのご寄付、ご寄贈をいただき、ありがとうございました。
(順不同・敬称略)

社会福祉事業へ

サクランボ調剤薬局	10,000円
市田町親睦会43組	1,095円
高安みさほ	1,326円
大木町ゴルフクラブ	50,000円
平成七年度大字区長代理者会	36,967円
山本登喜子	50,000円
“小さな善意で大きな愛の輪”ピアゴ豊川店	165,054円
国府店	45,582円

特定非営利法人とよかわ子育てネット…ぬいぐるみ(4点)
匿名(1件) …… 540円

ボランティア事業へ

西澤正明	3,036円
武田勇次郎	6,667円
岩瀬晶子	10,693円
匿名(1件)	3,626円

●善意のコーナーについてのお問い合わせは…TEL83-5211
(平成24年1月11日から平成24年3月15日受付分まで)

みんなで作る支えあいのまち

◆小地域福祉活動紹介コーナー

◆音羽地区地域福祉活動推進委員会

音羽地区地域福祉活動推進委員会は、音羽中学校区の赤坂町・長沢町・萩町・赤坂台の4町内会により構成され、平成23年10月に発足し活動を開始しました。各町内に福祉会を組織し、福祉会ごとの活動を中心に住民同士のたすけあい、誰もが安心して暮らせるような支えあいのまちづくりをめざしています。

ふれあいサロン活動は、委員会が発足する以前より活発におこなっていましたが、委員会発足を機に、より多くの地域の皆さんに活動を知ってもらい、理解を深め、協力と連携を高める取り組みをしていこうと考えています。

今年度の目標としては、「見守り活動」を積極的に取り組んでいこうと検討を重ねています。

赤坂福祉会



▲ぼた餅作り(よしのぼとサロン)

長沢福祉会



▲長沢保育園児と芋掘り(長沢きらく会)

萩町福祉会



▲萩保育園児と餅花作り(萩サロン)

赤坂台福祉会



▲暮らしの支え合い活動登録者を招いて食事会

ボランティアコーナー

点訳ボランティア入門講座受講者を募集します。

点訳とは、視覚障害のある方のために、墨字(ひらがな・カタカナ・漢字等の筆記文字の呼称)の文章を点字にすることです。

点訳の一つ一つの文字を覚えたり、文を作るとき「文節分かち書き」のルールなどを習得します。

日程 平成24年5月11日～平成25年3月8日までの概ね第2、4金曜日
13:30～15:30 全20回

定員 20名 **対象** ボランティア活動に関心のある方

受講料 無料(ただし、テキスト代等として1,050円必要)

会場 豊川市社会福祉会館「ウイズ豊川」

点字を習得して、
ボランティアして
みませんか？



●申し込み

4月16日(月)午前9時から先着順に受付をします。ボランティアセンター(☎83-0630)に電話でお申込ください。

手話講習会[入門]受講者を募集します。

聴覚障害への理解を深め、コミュニケーションを図るための方法を学びます。

《昼の部》と《夜の部》がありますので、ご都合に合わせてお申込ください。

日程 《昼の部》平成24年5月10日～9月27日までの8月16日を除く毎週木曜日
10:00～12:00 全20回

《夜の部》平成24年5月11日～9月28日までの8月17日を除く毎週金曜日
19:00～21:00 全20回

定員 《昼の部》・《夜の部》各25名

対象 16才以上の方で、今までに手話講習会を受講したことのない方

受講料 無料(ただし、テキスト代等として1,200円必要)

会場 豊川市社会福祉会館「ウイズ豊川」



●申し込み

4月16日(月)午前9時から先着順に受付をします。ボランティアセンター(☎83-0630)に電話でお申込ください。

里親ボランティアを募集します。

児童養護施設で生活する児童が心身ともに健やかに成長する機会として、一般家庭での生活を体験するため、里親ボランティアの募集をします。

【里親ボランティアの条件】

- 里親ボランティアの趣旨をご理解いただける方
- 児童を温かく迎え、生活をともにできる家庭状況にある方

【受入れ期間】

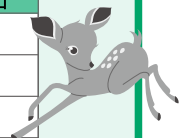
夏休み・冬休み・ゴールデンウィークなど、年に2～3回(1回につき、3日～14日程度)
※詳しくは、ボランティアセンター(☎83-0630)まで、お問い合わせください。

おもちゃ図書館「バンビ」

開館日◎原則毎月第2・4土曜日 14:00～16:00

場所◎豊川市社会福祉会館「ウイズ豊川」機能訓練室

月	第2土曜日	第4土曜日
4月	14日	28日
5月	12日	お休み
6月	9日	23日



☆おもちゃの貸出は、14:00～16:00の間受付しています。

★閉館直前は、混雑しますので、借りたいおもちゃが決まったら早目に受付をお願いします。

ボランティアのおもちゃドクターが、壊れたおもちゃを修理してくれる「おもちゃ病院」も同時開設しています!

ボランティアについてのお問い合わせは…

「とよかわボランティア・市民活動センターウイズ」豊川市社会福祉会館「ウイズ豊川」3Fにお気軽にどうぞ。

☎83-0630(受付時間 月曜～金曜 午前9時～午後5時15分まで)